

住友电气工业株式会社

# 中期经营计划 2025

通过连接与支撑技术，开拓未来绿色社会



## 基本思想

住友事业精神

万事入精 严守诚信 不图浮利

住友电工集团  
经营理念

住友电工集团

- 满足顾客要求，提供最优质的产品和服务
- 创新技术，促进变革，不断努力，持之以恒
- 承担社会责任，为创建更加美好的社会和环境作出贡献
- 坚持高度企业伦理，成为客户信得过的企业
- 使实现自我成为可能，培养生机勃勃的企业文化氛围

「始终重视公益事业，与广大利益相关者和谐共荣」  
“多方利益相关者式资本主义”

(客户、员工、供应商、当地社会和股东/投资者)

存在价值

追求顶级技术，  
并以创新推动连接与支撑技术的进步，  
依靠集团的综合实力，为实现更加美好的社会做贡献

经营环境及2030蓝图

22蓝图回顾

经营环境

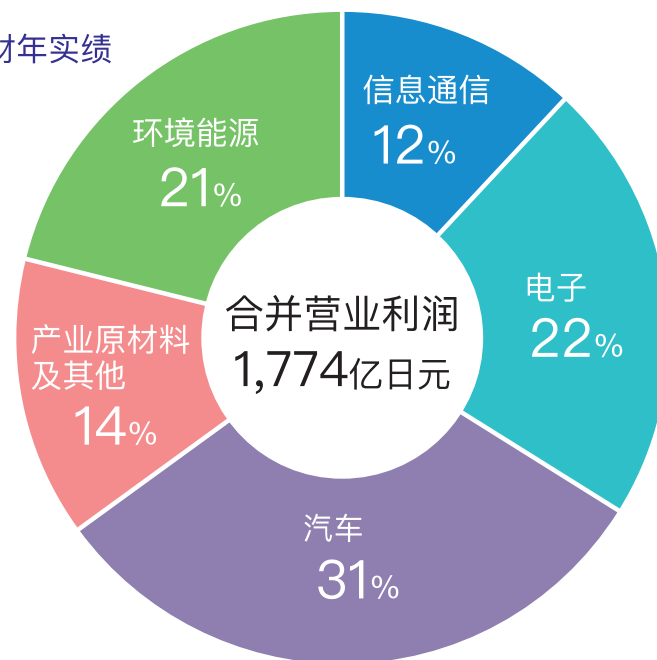
2030蓝图

## 22蓝图回顾

销售额和营业收入均创历史新高，但由于集团未能迅速充分地应对汽车需求急剧变化等商业环境方面的变动，挑战依然存在

目标数据	2017年业绩	2022年业绩	2022蓝图目标
销售额 (亿日元)	30,822	40,056	36,000
营业利润 (亿日元)	1,731	1,774	2,300
营业收入占比 (亿日元)	5.6%	4.4%	6.4%
ROIC	7.9%	5.9%	9%以上
ROE	8.1%	6.1%	8%以上
设备投资 (亿日元/5年累计)	—	9,693	9,500
研发投入 (亿日元 / 5年累计)	—	6,246	6,000

2022财年实绩

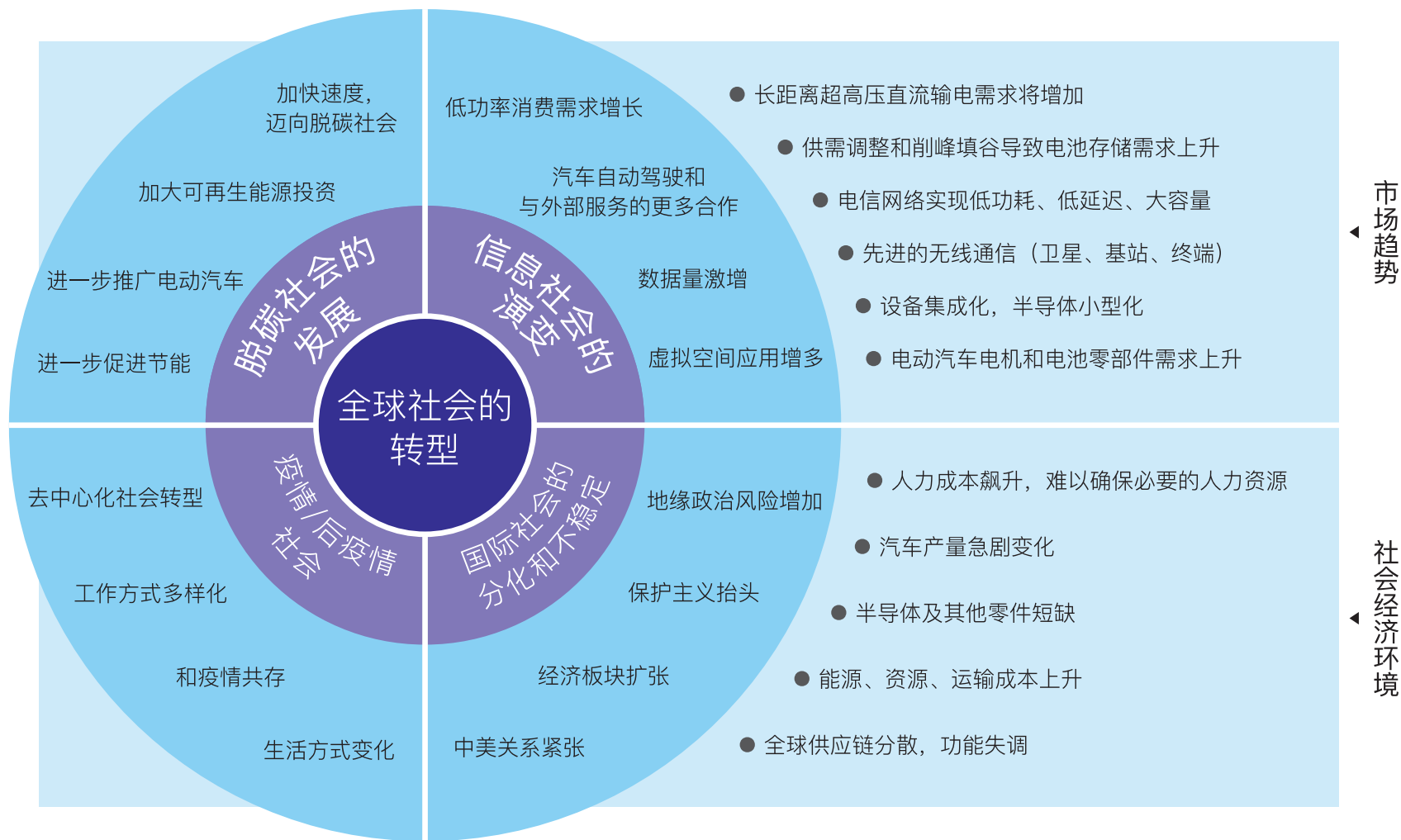


	成果	挑战
发展前景	面对充满挑战的商业环境，公司通过扩大战略产品的销售和确保供应，达到4万亿日元的销售额，超过了22蓝图所设定的目标	面对多变的市场环境，抓住机会拓展新业务，实现进一步发展
利润	三个事业部门的利润均在22蓝图期间达到最高水平，为业务均衡发展创造了良好势头	加强应对快速变化的商业环境的能力，例如需求的突然变化，以及原材料和运输成本的飙升

※包括环境能源、信息通信和电子事业部门

# 经营环境

我们需要抓住脱碳社会和信息社会发展带来的各种商机，并快速灵活地应对全球社会的变化，这是我们面临的挑战



# 2030蓝图

口号

## 绿色地球与安心舒适的生活

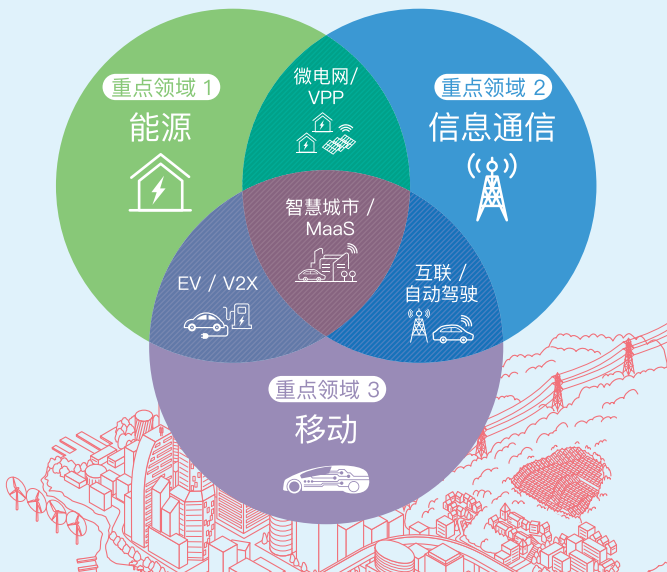
— 技术圆梦想，挑战无止境 —

经营方针

- 追求顶级技术
- 提升全球影响力
- 促进多样化&包容性

### 事业领域

支撑基础设施及产业的产品、服务



### 提供价值

安心

为建设“能安心生活的社会”，致力于提供各种基础设施相关及支撑产业的产品

耐久性

高强度

舒适

为建设“舒适宜居的社会”，致力于在全球范围内提供功能强、性能高的产品

高速

大容量

绿色

以实现“绿色环保社会”为目标，举全集团之力，围绕脱碳开展相关事业，做出体现本公司特色的贡献

高效率

低损失

## 2030蓝图

到2030年，住友电工集团预计销售额超过5万亿日元，税前ROIC超过10%，同时减少碳排放，提升多样化和敬业度

### 目标 Glorious Excellent Company

Glorious		
E	地球环境	二氧化碳减排量： 2030 (Scope 1+2) 30%； (Scope 3) 15% (同2018财年比较) 2050 (Scope 1+2) 碳中和 等的多样措施
S	多样化、包容性	多种观点、经验、技术相互融合，创造新价值
	敬业度	对创造企业价值产生认同感，并切实感受到自身贡献
G	合规	包括整个供应链在内，在全球范围内贯彻遵守法律法规、企业道德
Excellent		
发展	合并销售额在5万亿日元以上，能源、信息通信、移动三大重点领域增长1万亿日元以上	
效率	税前ROIC 10%以上 (提高附加价值、改进收益结构)	

# 中期经营计划2025

定位

整体概念

## 发展战略

三大重点领域

- 环境能源
- 信息通信
- 汽车
- 电子
- 产业原材料及其他

## 基础强化

三大推动力

1. 研发
2. 产品制造
3. 供应链

三大资本

1. 财务资本
2. 人力资本
3. 知识资本

## 可持续性

环境

社会 / 治理

销售额与营业利润（按事业部门）/发展主题

主要指标和目标





脱碳社会的发展

信息社会的演变

疫情/后疫情社会

国际社会的分化和不稳定

2022财年  
(实绩)

销售额 : 4万亿日元  
 营业利润 : 1,774亿日元  
 税前ROIC : 6.6%

2025财年

销售额 : 4.4万亿日元  
 营业利润 : 2,500亿日元  
 税前ROIC : 8%以上

2030财年  
(2030蓝图)

销售额 : 超过5万亿日元  
 税前ROIC : 10%以上

# 整体概念

基于“通过连接与支持技术，开拓未来绿色社会”口号，我们发挥集团的综合实力，制定发展战略并强化基础

## 通过连接与支持技术， 开拓未来绿色社会

为迈向可持续社会，  
我们想要在2030年之前  
达成的目标



可持续倡议

多方利益相关者共荣

实现企业价值的  
中长期提升

## 三大重点领域

作为迈向脱碳化和信息化社会进程的一部分，我们将继续抓住贯穿集团三大重点领域的商机，为未来绿色社会作出贡献

# 实现绿色地球与安心舒适的生活

## 推动发展的三大重点领域

脱碳社会的发展

支撑GX

### 能源

发展基础设施的  
举措

支撑DX

### 信息通信

推进网络进化的  
举措

支撑CASE

### 移动

推动系统变革的  
举措

信息社会的演变

以集团之力，用技术创造新的价值

### 发展主题

- 互联输电线路/电网蓄电池
- 可再生能源网络
- 环保型输配电/节能设备
- 大容量、低延迟的通信网络
- 数据中心相关设备
- 新一代信息终端与通信设备
- 电动汽车材料/轻量化材料
- 安全辅助及自动驾驶系统
- 交通和能源基础设施协调

集团中多样化的产品

环境能源  
事业部门

信息通信  
事业部门

汽车  
事业部门

电子  
事业部门

产业原材料  
事业部门

## 环境能源

2030方针

我们将通过提供有助于脱碳和支持全球绿色社会发展的产品服务，  
为新一代能源基础设施的发展作出贡献

2025  
发展战略



销售和盈利  
目标  
(2025年)

销售额

2022年

9,282 亿日元



2025年

10,200 亿日元

营业利润

2022年

379 亿日元



2025年

500 亿日元

### ■ 商业环境

随着世界各国大力投资引入可再生能源、连接偏远地区及平衡电力供需的远距离输电需求上升，我们致力于推进高压电技术，提升并改善电网的效率

### ■ 举措方针

#### 1 用于大型互联线路的 超高压直流电缆

- 在日本国内外，大幅提升制造和施工能力
- 开发环境友好型的高性能绝缘材料
- 增强项目风险管理能力
- 强化与战略伙伴的合作

#### 2 提供面向可再生能源的 产品和服务

- 强化与集团内其他公司的协作，提供解决方案
- 提升海上风力发电使用的阵列电缆和出口电缆的产能和销售量
- 锁定全钒液流电池大型项目，促进当地生产当地消费，并推出搭载电动汽车互联功能的家用蓄电池新产品

#### 3 电动汽车的 驱动电机用平角线

- 为电动汽车的更高电压推出新一代差异化产品
- 提高制造能力和生产力，以应对电动汽车的进一步普及
- 打造全球供应链

## 环境能源

### ■ 关键举措

#### 启用最先进的海底光缆工厂

通过完善在远距离大容量条件下必不可少的直流输电技术，提高在各地区的制造能力，从而引领全球脱碳进程，来实现各国计划中的大型海底输电项目



现有的港工厂（茨城县）

1

超高压  
直流电缆

2

可再生能源  
产品与服务

3

电机用  
平角线

#### 开发输电系统以支持风力发电

通过领先的技术能力，解决浮动式离岸风力发电等面临的各种问题，在创造可持续发展的未来方面发挥作用，这些风力发电正在被大规模引入，以实现碳中和



照片来源：秋田海上风力发电株式会社

#### 加强电机用平角线性能，扩展其全球布局

我们将研发并推广新一代差异化产品，适应足以支持大规模汽车电动化的高压需求。通过建立全球供应系统以及关键原材料的内部生产和本地采购，进一步加强竞争力



驱动电机用平角线

## 信息通信

2030方针

我们将提供一系列自研产品，发展AI和虚拟空间应用所需要的大容量、低延迟且低功耗的全光网络和后5G网络通信

2025  
成长策略

销售和盈利  
目标  
(2025年)

销售额

2022年 2,503 亿日元



2025年 2,800 亿日元

营业利润

2022年 219 亿日元



2025年 250 亿日元

### ■ 商业环境

随着数据驱动型社会的发展，通信数据量正以每年30%左右的速度增长，对大容量、低延迟的通信网络需求也越来越大，通过各种产品和服务提出解决方案，并为实现低功耗的通信网络作出贡献

### ■ 举措方针

1

数据中心内部和数据中心之间的光通信相关产品

- 部署用于气送的高密度光缆
- 使用超低损光纤连接器，减少电力消耗
- 光通信用InP设备的性能和节能优化、InP衬底质量优化

2

用于大容量光通信的高性能、高附加值产品

- 洲际海底光通信中的多核光纤应用
- 搭载AI/DX功能的光纤熔接机
- 性能更佳的光纤（极低的损耗、更好的抗弯曲性）

3

大容量无线移动通信(5G / 后5G)设备

- 对于手机基站用GaN器件，增加带宽、提高节能性、扩大产量
- 开始为工厂、交通运输供应工业5G终端和5G光传输设备

# 信息通信

## ■ 关键举措

### 为数据中心开发性能更好的产品

为提高数据中心空间利用率，我们将提供高密度光缆和光纤布线设备，以及能增进节能的超低损连接器和超高速光学设备



1

数据中心光通信相关产品

2

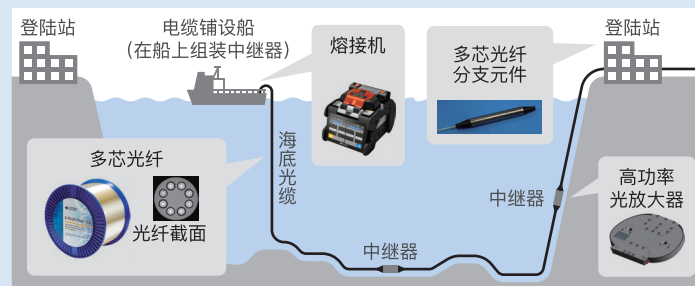
大容量光学通信产品

3

用于大容量无线通信的产品

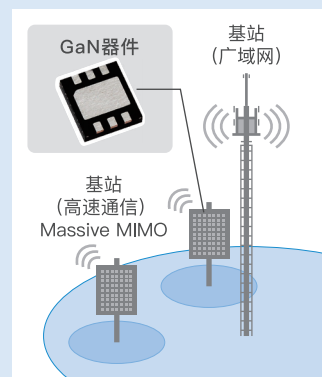
### 提供多核光纤应用方案

作为多核光纤这一大容量光通信新型关键技术的行业领导者，我们供应熔接机、放大器和其他产品，提供综合解决方案。我们已引入洲际海底光缆，并扩展到陆地场景和数据中心



### 面向5G普及和后5G的宽带移动无线通信

我们不断融合新技术，改善包括手机在内的移动设备所依赖的无线通信基站所使用的高频GaN器件能效效率，以减少不断上涨的基站运营成本，加速脱碳进程



# 汽车

2030方针

我们将通过进一步发展线束产品、应对电气化和高速通信的趋势，扩大我们的“连接”业务，成为移动领域伙伴

2025  
发展战略

销售和  
盈利目标  
(2025年)



## ■ 商业环境

到2025年，电动汽车\*预计将占全球汽车产量的30%左右，自动驾驶技术与辅助驾驶功能日益完善，我们致力于通过推进电气化、高速通信和基础设施协调技术，在深耕原有线束业务的同时，为移动领域的进化作出贡献

## ■ 举措方针

### 1 线束全球供应系统

- 进一步提高可推动产品轻量化的铝线束的销量
- 重新构建当地生产当地消费等全球最佳生产地的生产体系
- 为线束产品进行新设计、打造新工艺
- 通过DX，实现供应链可视化

\* BEV、Full-HEV、PHEV、FCV

### 2 符合扩张中的CASE市场需求的新产品

- 随着电动化的推进，扩大高压产品和电池相关部件的供应
- 加速开发新产品，以应对通信功能的增加和高速化
- 巩固并推进与现有客户的合作
- 加强在欧洲、美国和其他新兴电动汽车生产地的市场占有率

### 3 全集团协作，向着移动领域新时代迈进

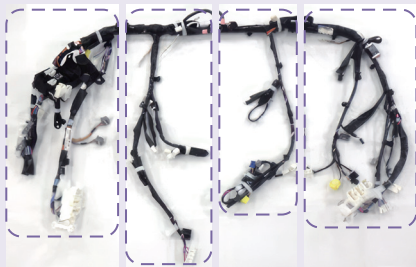
- 通过现有业务合作，重组减震器和软管的制造基地和业务结构，加强使用高分子材料开发新一代汽车新品（住友理工）
- 连接交通运输和电力系统，扩张“Connected（互联）”业务和电动汽车能源管理业务



## ■ 关键举措

### 产品制造的 创新与供应链可视化

利用自动化技术制造分体式线束，此举可用少量零件组成多样产品，加速本地生产，以满足当地生产当地消费和BCP（事业持续计划）的需要。我们还将通过DX和供应链可视化来加强我们的全球供应系统



分体式线束（4~5条）

1

强化全球供应体系

2

面向CASE市场的新品

3

集团内部协作加强

### 使用高分子材料的新品开发

电动车用减震器/冷却胶管、FCV（燃料电池车）用加氢软管、使用高分子材料的新技术，对未来的汽车社会作出贡献



电动车用减震器



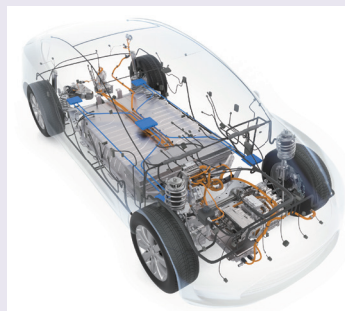
FCV（燃料电池车）用软管

### 针对CASE研发的电动化 / 高速通信零部件

开发有助于电动化和高速通信的独家产品和技术，支持新一代移动发展

〔实例〕

- 高压线束
- 电池配线模块
- 高压接线盒
- 高速通信线束
- 区域ECU
- 电池冷却胶管
- 电动汽车充放电管理系统



### 基础设施方面的合作增进

通过移动领域和社会基础设施的合作，进行全面解决方案设计

〔实例〕

- 行人/机动车感应器和AI信号控制
- 电动汽车充放电管理

## 电子

### 2030方针

我们将专注于满足信息社会和CASE的新要求，旨在开发提供高性能的布线材料，并拓展对医疗和环境有益的产品销售

### 2025 发展战略

#### 销售和 盈利目标 (2025年)

#### 销售额

2022年

3,660 亿日元



2025年

3,600 亿日元

#### 营业利润

2022年

383 亿日元



2025年

300 亿日元

### ■ 商业环境

随着GX、DX和CASE方面的各种社会和产业转型加速，我们将通过在广泛的领域内提供我们的高性能材料和配线专有技术，为实现舒适和环保的社会作出贡献

### ■ 举措方针

1

#### 支持新一代信息终端的高性能FPC\*

- 通过超精细回路形成技术和多层结构，进一步实现差异化
- 推动开发具有优良高速传输性能的氟化乙烯树脂、与高频兼容的FPC
- 包括电动化在内，扩大FPC业务规模以发展CASE

2

#### 高性能配线，能够适用于电动化等多种应用

- 针对电动汽车电池电极引线的需求增长，扩建生产系统
- 开发信息电线、汽车和飞机使用的高压电缆并扩大产能
- 为从卫星到机器人等广泛的应用提供高性能的电线

3

#### 贡献环境和医学的高性能材料

- 扩大半导体制造设备使用的微滤膜产能
- 为高性能水处理膜组件开发高附加值的膜
- 开发并扩大用于导管和其他医疗领域内应用的高性能材料的销售

\* 柔性印刷电路板（配线材料）

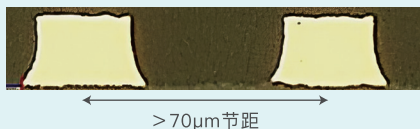
# 电子

## ■ 关键举措

### 进一步增加用于FPC的超精细回路形成技术的成熟度

借助我们利用半加成法的超精细回路形成技术，供应可靠的高密度线材，以满足信息终端小型化、轻量化和高性能的需求

现有的刻蚀工艺



半加成法



1

高性能 FPC

2

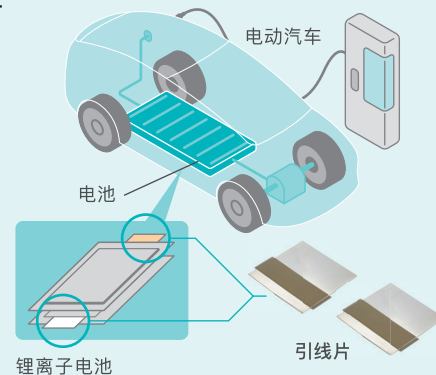
高性能 电线

3

高性能 部件

### 为更高性能的电动汽车电池，扩大电极引线供应

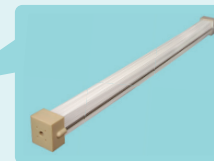
为应对锂离子电池用电极引线的需求增长，构建包括新网点设立在内的全球增产体系，并专注于新一代产品的开发



### 使用独特的高性能膜，实现高质量过滤和水处理

提高用于需要精密过滤的半导体制造设备的除杂质过滤膜的产能

开发高性能膜组件和高附加值膜，以满足广泛的水资源需求



## 产业原材料及其他

2030方针

住友电工集团正在进一步精进材料加工技术，并通过对绿色社会有益的高精度、高强度的产品为基础设施和工业发展提供广泛的支持。

2025  
发展战略



销售和  
盈利目标  
(2025年)

销售额

2022年

3,633 亿日元



2025年

3,900 亿日元

营业利润

2022年

240 亿日元



2025年

350 亿日元

### ■ 商业环境

随着各行各业迎来转折点，产品制造和产品使用发生变化，我们将目前为止开发的先进材料加工技术应用于广泛的领域，包括电动汽车和绿色设施，从而为绿色社会的实现作出贡献

### ■ 举措方针

1

推动差异化和生产体系完善的  
切削工具

- 采用下一代CBN和新材料，开拓电动汽车、风力发电、飞机零件的切削用途需求
- 通过可以预测加工改进点和工具寿命的传感技术和数据来谋求差异化并发掘新需求
- 强化切削加工业务整体的全球服务系统

2

谋求技术演变和向成长中市场  
扩展的硬质合金材料

- 扩大电动汽车磁铁的切割金刚石砂轮和用于电子元件的高精度切割机的销售
- 通过创新技术和提高生产能力，扩大销售汽车和医疗用热沉片
- 为核聚变市场提供具有硬质合金耐热特性的钨单块

3

为基础设施强化和环境做贡献  
的高精度、高强度的材料

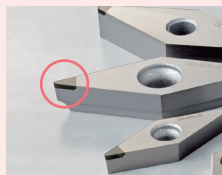
- 在需求预计见长的北美、亚洲地区，扩大销售耐用且附加值高的PC钢线
- 开发并扩大销售可以监测基础设施和坡面建造的含嵌入式光纤的PC钢材
- 在烧结零件产品方面，扩充电动汽车产品群，向非车载领域拓展

## ■ 关键举措

### 加速发展不断扩大的切削工具市场

开发新的材料和加工技术，向电动汽车、可再生能源、航空等新市场扩张

通过强化产品服务体系，扩大全球市场份额



NCB100  
无粘结剂CBN材料  
用于高效的精加工操作



金刚石涂层立铣刀  
用于加工电动汽车部件

1

切削工具

2

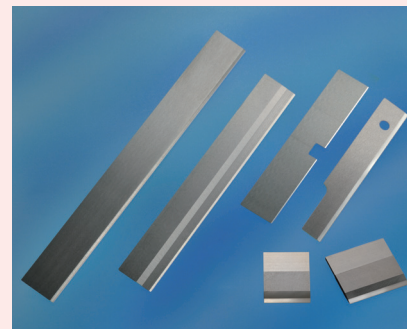
硬质合金材料

3

高精度、高强度材料

### 支持电动汽车和5G发展的硬质合金刀片的供应扩大

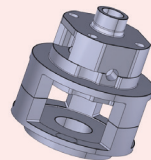
进一步加强硬质合金刀片的制造体系和超精密加工技术，应对多层陶瓷电容（MLCC）市场不断扩大供给，配合电动汽车和5G发展



硬质合金制成的高精度铣刀

### 电动汽车烧结零部件的开发强化

通过异种材料接合和烧结锻造技术，捕捉电动汽车等新领域内的需求



e-Axle<sup>※1</sup>  
用轴承

### PC钢材的绿色市场开发

覆盖树脂涂层的PC钢材，在储罐<sup>※2</sup>、风力发电塔<sup>※3</sup>上的应用。以SmART Strand<sup>™</sup>智能钢绞线进行监测



含光纤的PC钢材  
SmART Strand<sup>™</sup>  
智能钢绞线



风力发电塔

※1 e-Axle：集电机、变频器和减速机于一体的电动汽车驱动系统

※2 储罐：储存作为下一代能源的生物质和各种液体

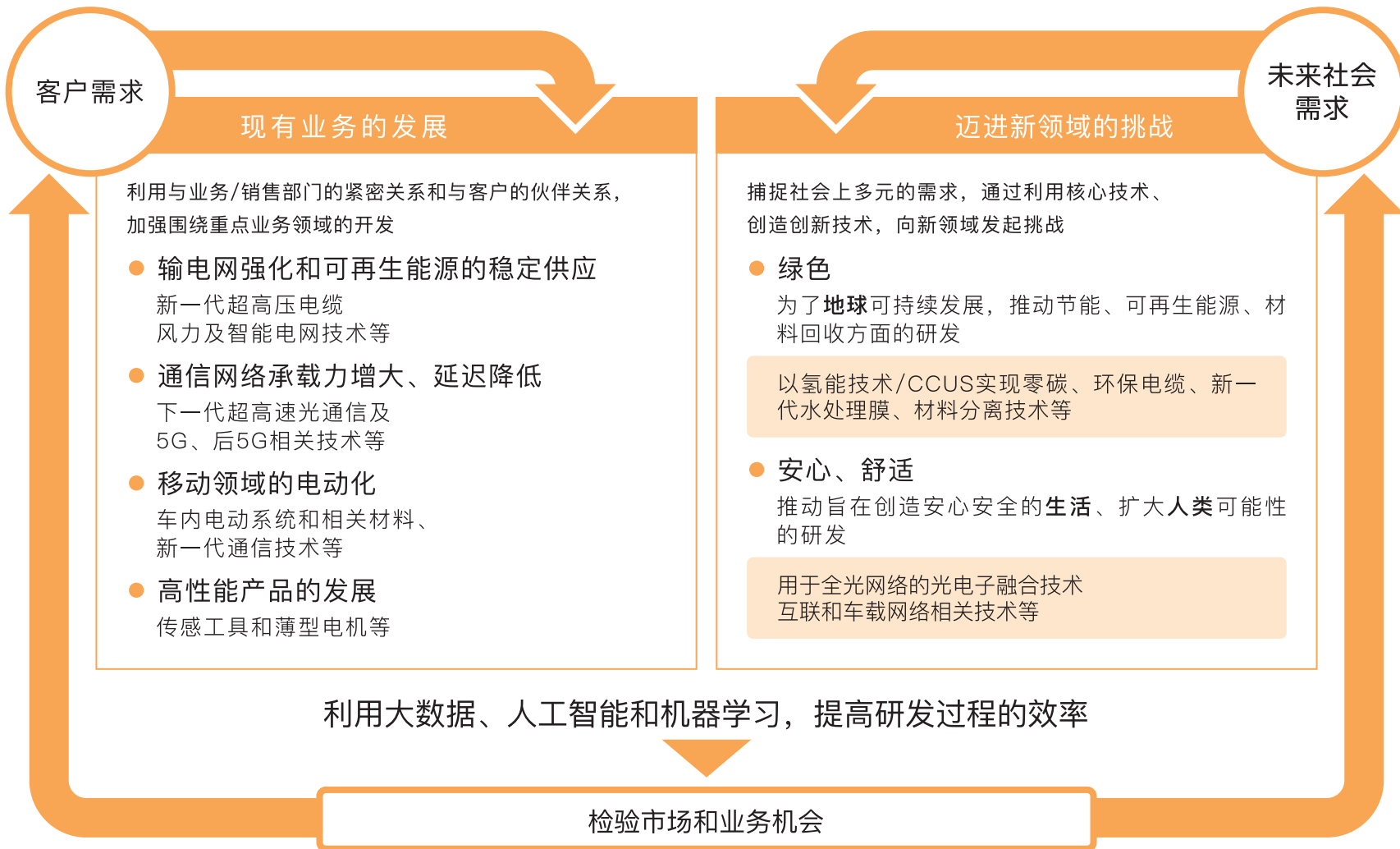
※3 风力发电塔：风力发动机所用的混合塔（钢塔+混凝土塔），通过提高刚性可以把高度做得更高，易于运输，组装成本更低

# 1. 研发

2030方针

激活并加速作为各种技术创造“基石”的研发工作

- 从社会问题逆推
- 提高流程水平和效率
- 实施开放式创新并强化外部合作



## 2. 产品制造

2030方针

推进建设能持续应对变化的“强大工厂”

- 对地球环境的贡献
- 坚如磐石的生产基础
- 强大的现场制造
- 升级的生产系统

努力构建可在SEQCDD\*<sup>1</sup>所有方面达到世界最高水准的产品制造能力

### 升级的生产系统

- 垂直启动

减少新产品从启动到品质稳定所需的时间，即减少SU (Start Up)

在全球开展“启动力SU”计划

- 同步改进交货时间和成本

降低制造过程中的交付期和可变成本（如人工、水电等）的乘积，即降低LV (Leadtime Value)

在全球开展“量产力LV”计划

### 坚如磐石的生产基础

- 人、产品、设备零事故，努力打造世界顶级安全企业

【人/设备】进一步拓展三项措施：强化设备安全、培养安全意识、建立安全文化

【产品】自设计阶段之始纳入“自身工序保障”，使用TRAP分析法\*<sup>2</sup>分析产品缺陷的原因、寻找应对措施，并横向展开

人、产品、设备 零重大事故

### 强大的现场制造

- 进一步推动可视化，加快持续性“改善”的PDCA周期

在全球范围推广集团独有的工厂基础设施评价体系MFA\*<sup>3</sup>

在全球开展“基础力MFA”计划

**运用DX** 通过部署住友电工集团的数据可视化系统Monozukuri Navigator, 实时监测人、产品、设备的状态, 加速PDCA周期

※ 1 Safety (安全)、Environment (环境)、Quality (品质)、Cost (成本)、Delivery (物流及交货期)、Development (研发)

※ 2 Trap Avoiding Program: 本公司以失败学为理论基础制定的防止工伤事故、损失的发生和再发生的方法

※ 3 Monozukuri Fundamentals Assessment

### 3. 供应链

2030方针

“应变能力强的稳定供给体制”和“快速准确的客户对应”

- 公平公正的采购、环境和人权保护、BCP
- 解决方案建议
- 最佳生产地及全球合作
- 网点间分工

建立一个能够应对结构变化和快速波动的有弹性的供应链

#### 促进稳定的采购

- 对战略物资进行风险排查并准备应对措施

多公司采购和当地采购  
考虑替代品和部分内部生产

- 实施CSR采购

CSR评估  
与住友电工集团一致的改进活动

评估完成率

(全球采购金额)

80%

#### 优化网点分布 提高库存管理

- 根据业务特点和国际条件优化网点

生产网点的分散化  
当地生产当地消费  
共同功能的集成和优化

- 共享和利用从订单到发货的数据

获取客户信息  
整合并共享生产网点之间的  
库存信息和生产计划的数据

#### 提高物流网络的稳定性和效率 提高集团内部交易的效率

- 创造一个高效的运输环境  
运输状况的可视化和共享  
优化枢纽站设计

- 提高集团内部交易的效率  
通过EDI实现流程的标准化

集团公司之间交易的

EDI费率

100%

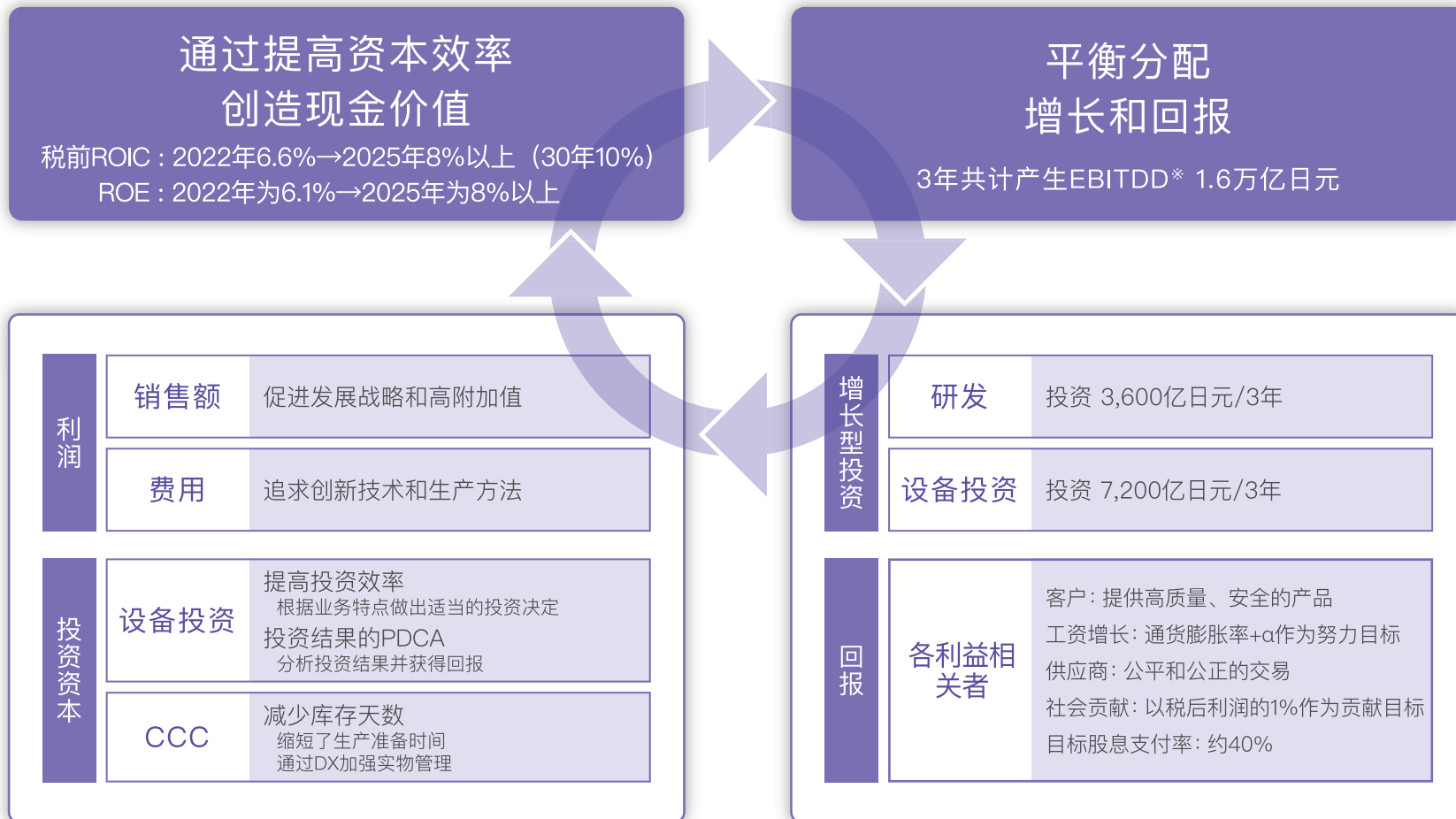


# 1. 财务资本

2030方针

最大限度创造现金价值，投资于企业发展，给利益相关者带来回报

- 通过体质强化、发展战略、ROIC经营，创造现金价值
- 战略研发和设备投资
- 将成果回馈给广大利益相关者



\* 息税折旧及研发支出前利润的缩写：EBITDD=营业利润+折旧+研发支出

## 2. 人力资本

2030方针

打造一个让各类人才都能充分施展才能、不断成长、实现自我价值、为社会做贡献的企业

- 推进“多样化&包容性”
- 营造注重成长与挑战的氛围
- 发挥集团在全球的综合实力

### 开发出在变革的时代里创造新价值的人才

#### 人才培养与敬业度提高

实践经验  
人才开发  
领导力

积累以挑战带来成长的实践经验  
提供充实的学习培养计划  
培养引导各领域的领袖人才

共享  
待遇  
文化建设

住友事业精神、经营方针和商业战略的一致性  
工资增长：以通货膨胀率+ $\alpha$ 为努力目标  
发挥个人力量、有凝聚力的组织文化

#### 组织多样性和职场环境整顿

多样化

吸引和促进多样化的员工  
继续支持多样化的工作方式

职场环境

持续推动促进身心健康的健康管理  
进一步创建安心安全的职场

#### 【全球教育系统：SEI大学】

【经营层培训】

经营层干部和董事培训等

【管理培训】

GLP、MPSS\*、  
一线领导力培训等

【各种技能培训】

问题解决、教练课程、  
创新、数据分析等

【基础培训】

住友事业精神、经营理念、  
经营方针、安全与环境、质量等

目标

经营层干部培训的学员 100人 / 3年

MPSS 培训的学员 2,300人 / 3年

培训时间 20小时 / 人 / 年

女性新毕业生录用比例(业务类和技术类) 40%和15%

男性陪产假比例 100%

DX核心人才培养 300人 / 3年

DX数据分析师培养 1,500人 / 3年

全球

本公司

\* GLP：全球领导力培训 MPSS：基于住友事业精神的管理培训

### 3. 知识资本

2030方针

在全球范围内，管理并利用由核心技术衍生而出的知识资本

- 带来商业竞争力的知识产权战略
- 管理全球知识产权网络
- 对建立全球规定的贡献

#### 加强商业竞争力和全球发展

##### 知识资本的管理和知识产权的使用

###### 技术技巧和商业机密的管理和使用

- 保护和利用作为企业竞争力来源独有技术
- 谨慎管理全球业务运营中的商业机密

###### 知识产权的获取和运用

- 获取和运用知识产权，以确保采购、生产和销售等全球业务活动的灵活性和竞争优势
- 在各国的电子商务等市场上保护我们的品牌和业务的知识产权免受侵害

目标

- 在日本国内外保持约25,000件专利
- 全集团每年提交2,000件以上新申请

##### 参与制定并遵守国际标准与规则

###### 为国际标准和规则的制定作出贡献

- 通过参与制定国际标准和规则，为DX、GX等社会新机制的发展作出贡献
- 与我们的合作伙伴公司协作，推动环境友好型和资源循环型等新一代技术在社会中的应用

###### 遵守国家和地区层面的法律法规

- 及时获取经济安全议题等有关国家和地区动向的信息
- 根据每个国家/地区的实际情况，调整集团业务

目标

- 携手合作伙伴，推动我们的环境技术和数据利用技术为社会所用

灵活使用知识资本角度的第三方信息：技术与市场研究、竞争基准测试、商业竞争力分析

通过业务和研发活动创造的知识资本

## 环境

开展三大核心活动：“为绿色的地球环境而行动”、“通过业务为全球环境做贡献”和“推进日常的ECO活动（ECO活动2030）”

### 为绿色的地球环境而行动

#### 二氧化碳减排 (与2018年相比的减少率)

##### Scope1+2

直接排放+间接排放

2025财年

17.5%



2030财年

30.0%

- 通过能源节约、能源创造和能源购买，实现电力能源的脱碳化\*1
- 特别是通过能源节约和自助努力，最大限度地减少对全球环境的负担

##### Scope3

其他排放物

2025财年

8.7%



2030财年

15.0%

- 加强绿色采购和物流举措
- 加强LCA举措

#### 促进循环经济

- 易于回收的产品设计和材料开发
- 减少残次品和分类以减少废弃物、促进水资源循环

#### 防止环境污染

- 零环境事故，减少有害物质

### 通过业务为全球环境做贡献

#### 绿色贡献销售额

- 助力绿色社会的产品和服务

超过 **7,000** 亿日元  
(2025财年)

#### 环保型产品销售额

- 环保型产品、服务的销售额

超过 **1** 万亿日元  
(2025财年)

### 推进ECO活动2030

#### ECO活动2030

到2030年时

超过20个国家/地区开展

超过300项保护地球活动\*2

\*1. 能源创造：利用太阳能发电；能源购买：采购可再生能源电力 \*2. 保护生物多样性，清洁当地环境，绿化活动等

## 社会 / 治理

我们确保尊重人权并贯彻合规活动，同时作为社会的一员，积极从事独立的社会贡献活动

尊重人权		合规	
集团内	<b>人权尽职调查</b> 以集团约280家公司*为对象，调查风险并采取预防和缓解措施	集团内	<b>维护和加强合规系统</b> 开展行为规范、遵守竞争法等方面的培训（25万名目标人员/3年） 在集团各公司各部门整顿系统、检查现状 促进咨询和申诉窗口的使用
	<b>人权教育</b> 就歧视、骚扰等人权问题进行培训和宣传		供应商
供应商	<b>供应商行为规范</b> 要求根据《供应商行为规范》提出关于人权和劳工关系的倡议		

【集团经营理念】（摘录）

承担社会责任，为创建更加美好的社会和环境作出贡献  
坚持高度企业伦理，成为客户信得过的企业

### 社会贡献

- 通过住友电工集团**社会贡献基金**对人才培养和学术推广、环境保护等多领域捐款
  - 推进各网点的**地区贡献**活动
  - 持续支持员工**志愿服务**
  - 积极支持开展**体育活动**
- （对社会贡献活动的赞助以税后利润的约1%为目标实施）

※ 上市子公司除外的日本国内外集团公司

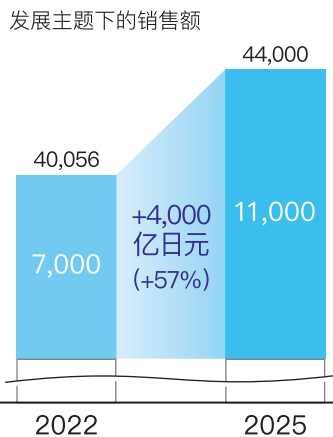
# 销售额·营业利润（按事业部门） / 发展主题

单位：亿日元

	销售额		营业利润	
	2022财年业绩	2025财年目标	2022财年业绩	2025财年目标
环境能源	9,282	10,200	379	500
信息通信	2,503	2,800	219	250
汽车	21,868	25,000	557	1,100
电子	3,660	3,600	383	300
产业原材料及其他	3,633	3,900	240	350
<b>全公司总计</b>	<b>40,056</b>	<b>44,000</b>	<b>1,774</b>	<b>2,500</b>

## [ 三大重点领域的发展主题 ]

重点领域	发展主题
能源基础设施相关	<ul style="list-style-type: none"> <li>● 互联输电线路/电网蓄电池</li> <li>● 可再生能源网络</li> <li>● 环保型输送电、节能设备</li> </ul> 与之相关的产品和服务
信息通信网络相关	<ul style="list-style-type: none"> <li>● 大容量、低延迟的通信网络</li> <li>● 数据中心相关设备</li> <li>● 新一代信息终端与通信设备</li> </ul> 与之相关的产品和服务
移动系统相关	<ul style="list-style-type: none"> <li>● 电动汽车材料/轻量化材料</li> <li>● 安全辅助和自动驾驶系统</li> <li>● 交通和能源基础设施协同</li> </ul> 与之相关的产品和服务

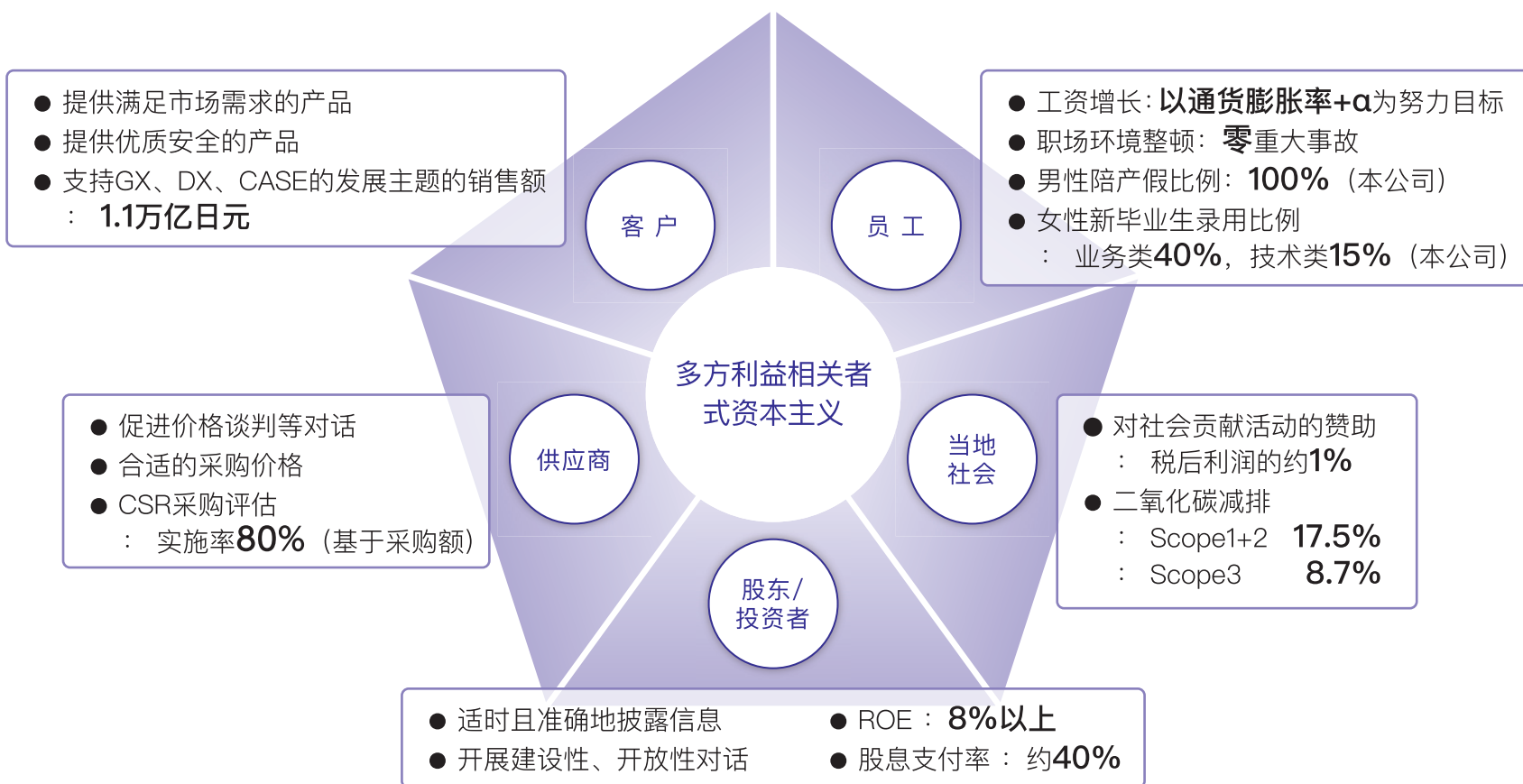


## 发展主题下的大规模设备投资

1,000亿日元 / 3年	海底光缆新工厂建设 电力电缆工厂设备改善 大型蓄电池制造设施……
1,000亿日元 / 3年	新一代光/电子设备制造设施 增加大直径半导体晶圆的产量 超精细回路FPC的开发和增产……
1,000亿日元 / 3年	高压/高速车载电子零部件、ECU制造设备 电动汽车电池电极引线增产 电动汽车用平角线增产……
<b>总额：3,000亿日元</b>	

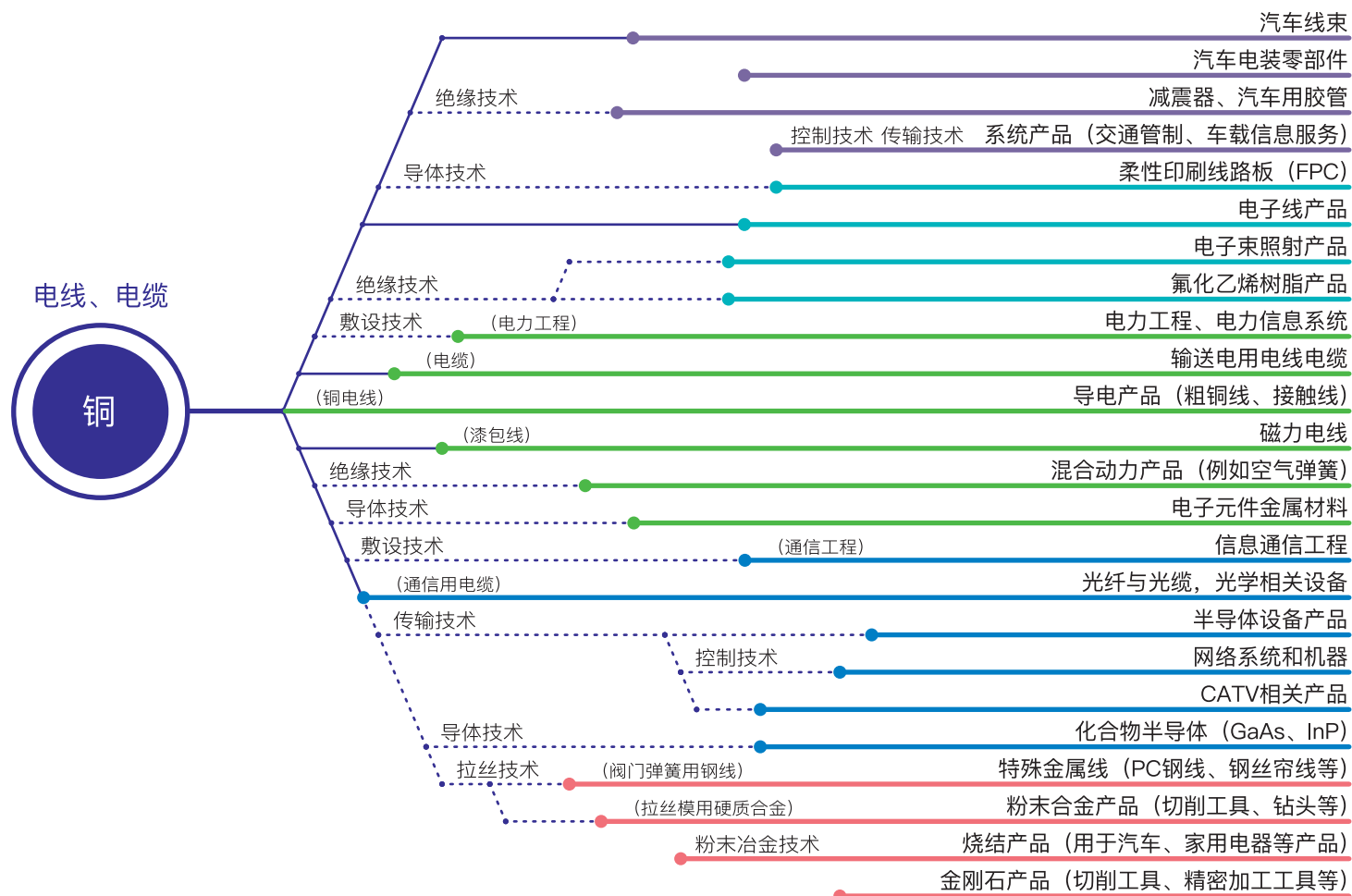
## 主要指标和目标

抓住“脱碳社会的发展”和“信息社会的演变”所带来的商业机会，并加强可持续发展举措，以实现与利益相关者的共同繁荣



# 追求顶级技术， 以创新实现价值创造

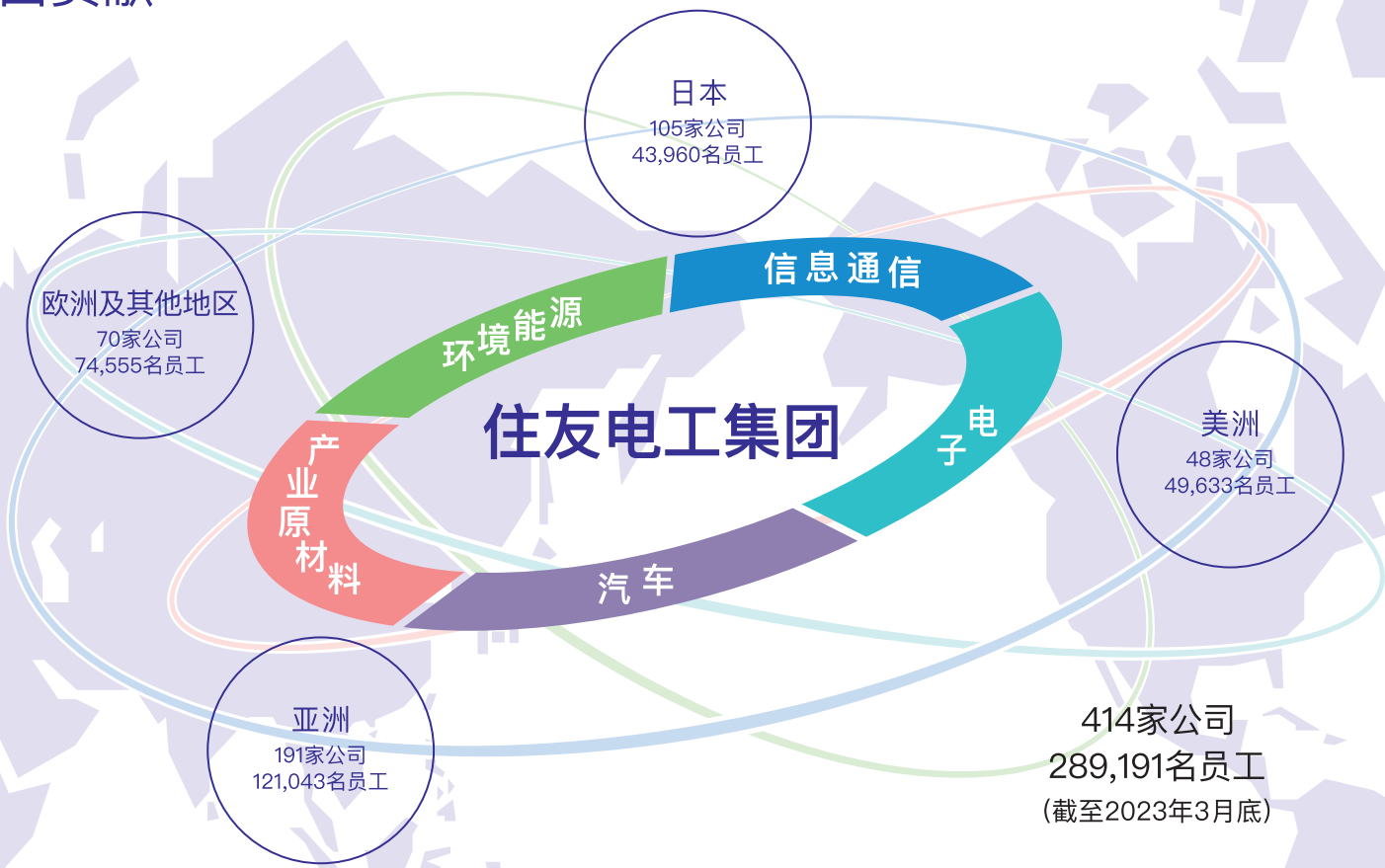
以电线和电缆业务为基础而发展起来的技术谱系




通过技术创造新价值



# 通过集团的综合实力为全球绿色社会的未来作出贡献



2023年5月  
成为全资子公司

开创人类与技术的未来  
  
**日新电机株式会社**

- 加强提出解决方案的能力  
提供输电设施的整体解决方案  
为可再生能源市场提供配套服务
- 组织和人力资本的整合和交流
- 共享海外办事处和客户基础

Connect, Communicate and Create  
  
**TECHNO ASSOCIE CO., LTD.**

- 提高集团附加价值，扩大销售及收益  
更有效地开展“以开发建议为基础的销售”  
使用广泛的供应商和加工网络
- 在采购和物流方面进行合作
- 共享职能机构



住友电工为2025年日本大阪・关西世博会提供支持

 住友电气工业株式会社

<https://sumitomoelectric.com/cn/>

SUMITOMO  
ELECTRIC  
GROUP

©Expo 2025